

Informe Anual 2020



الشبكة العالمية
للحقوق الاقتصادية
والاجتماعية والثقافية



ESCR-Net
Red-DESC
Réseau-DESC

A mediados de febrero de 2020, el Consejo de la Red-DESC organizó un encuentro en Barcelona donde fuimos acogidos por el Observatori DESC. Allí pudimos conocer y aprender de varios líderes de base que luchan por los derechos de la vivienda y los trabajadores, y por el avance de las cooperativas y los proyectos de economía solidaria. Este sería el último viaje internacional para la mayoría de nosotros, ya que poco después la pandemia de COVID-19 se propagaría rápidamente por todo el mundo.

A mediados de marzo, conforme el Secretariado de la Red-DESC posponía indefinidamente una serie de acciones y eventos de incidencia presenciales, emitimos una declaración advirtiendo lo siguiente: “La pandemia y la respuesta de los actores estatales, corporativos y otros actores no estatales tienen el potencial de exacerbar precisamente el tipo de desigualdades interseccionales intolerables que se encuentran en el centro de nuestras luchas por la justicia social”. Pusimos en evidencia los prolongados ataques a los sistemas públicos de salud y a los derechos de la clase trabajadora, la desigual carga de género y la limitada provisión pública de cuidados, así como la captura corporativa de la gobernanza transparente y participativa. Haciendo hincapié en la necesidad de un cambio sistémico, insistimos en que “abordar esta pandemia a través de un enfoque basado en los derechos humanos implica exigir a los Estados que pongan a las personas por encima de las ganancias, revisar las prioridades en el gasto público y la asignación de recursos, y contrarrestar las peligrosas medidas de austeridad que han puesto en riesgo el acceso a niveles adecuados de vida, derechos de bienestar y redes de seguridad social”. Insistimos en que la Carta Común de la Red para la Lucha Colectiva es más importante que nunca: “enfatisa la necesidad de reclamar los derechos humanos, conectar las luchas en todas las regiones, centrar los movimientos sociales y los grupos de base que emergen de las comunidades afectadas y resistentes, y articular alternativas al modelo socioeconómico dominante actual”.

A medida que la magnitud de la pandemia y las crisis interconectadas se hacían cada vez más evidentes, los miembros y miembros de la Red-DESC participaron en una serie de debates organizados por los grupos de trabajo para analizar las posibles implicaciones de la pandemia y articular demandas basadas en los derechos. Finalmente, estos debates dieron lugar a un Llamado a la Acción Global de toda la Red –aprobado por más de 135 organizaciones miembro y varias decenas de aliados– como respuesta colectiva que esboza las demandas inclusivas y sistémicas para una recuperación y transición justa y acciones transformadoras hacia una “nueva normalidad” basada en los derechos humanos y ambientales. Desde su lanzamiento, el 1 de mayo, el Llamado Mundial ha servido de base para

la incidencia colectiva, así como de modelo para seguir impulsando nuestros objetivos a largo plazo en el contexto actual. Los miembros del Grupo de Trabajo de Movimientos Sociales ampliaron su propio análisis y las demandas colectivas de la Red-DESC en múltiples espacios virtuales de la sociedad civil y de la ONU, incluyendo la defensa de un nuevo pacto social global sobre el cuidado. Diversos miembros de todas las regiones han abordado conjuntamente cuestiones como la equidad de las vacunas, la desposesión, la justicia de los datos y la deuda, incluso a través de intervenciones legales y de incidencia política dirigida al Fondo Monetario Internacional y a la Cumbre de Finanzas en Común de los bancos públicos de desarrollo.

Sin embargo, a pesar de esforzarnos por fortalecer y ampliar nuestro análisis e incidencia colectivos, nos vimos limitados a las pantallas, trabajando en múltiples zonas horarias y lidiando con numerosos obstáculos técnicos, en parte debido a las desigualdades estructurales y la opresión (como en el acceso a Internet y la electricidad, etc., para algunos de nuestros miembros y miembros). Las personas defensoras de los derechos humanos se enfrentaron a una creciente represión en muchos contextos, así como a nuevas responsabilidades de cuidado y desafíos personales. Muchos y muchas representantes de grupos de base y movimientos sociales –los líderes de nuestra visión colectiva para el cambio transformador– se enfrentaron a intensas dificultades debido a las crisis sociales y económicas en sus comunidades y países, agravadas por los desastres relacionados con el clima. Sin embargo, muchos también vivieron alternativas que han existido durante mucho tiempo entre los Pueblos Indígenas, en otras comunidades resistentes y entre los movimientos feministas (autoprotección comunitaria, cocinas comunitarias y redes de cuidado, economías solidarias), y los miembros colectivizaron sus luchas para responder a las aperturas estratégicas limitadas en el tiempo para abogar por alternativas inclusivas y sistémicas basadas en los derechos humanos y la justicia climática. Como expresó un representante del Consejo de Pueblos Wuxhtaj (Guatemala), un movimiento social miembro del Grupo de Trabajo de Movimientos Sociales: “los esfuerzos colectivos y la solidaridad son la única forma de salir de esta crisis del COVID-19 y otros desafíos políticos y económicos globales y sistémicos”. Seguimos convencidos de que el modelo de solidaridad y aprendizaje mutuo, de análisis compartido y de acción colectiva dirigido por la membresía de la Red-DESC ofrece una vía importante para afrontar y salir de las crisis interconectadas.

Saludos solidarios, El Consejo de la Red-DESC



Fernanda Hopenhaym, Presidenta
Project on Organizing,
Development, Education,
and Research (México)



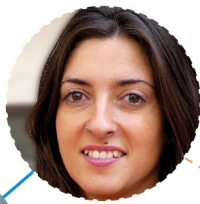
Ryan Schlieff, Tesorero
International
Accountability Project
(Estados Unidos)



Priyanthi Fernando, Secretaria
International Women's
Rights Action Watch
Asia Pacific (Malasia)



Binota Moy Dhamai
Asia Indigenous Peoples
Pact (Tailandia)



Irene Escorihuela Blasco
Observatori DESC
(España)



Maha Abdallah Al-Haq
(Palestina)



S'bu Zikode
Abahlali baseMjondolo
(Sudáfrica)



Chris Grove
Red-DESC (ex-oficio)

QUÉ HACEMOS

Los orígenes de la Red-DESC se remontan a un pequeño grupo de movimientos sociales, ONG de derechos humanos y activistas que se unieron al reconocer que muchas de las injusticias a las que se enfrentaban eran cada vez más globales y estaban arraigadas en causas estructurales comunes. Fundada en 2003, la Red surgió como un espacio para que sus miembros y miembros conectaran sus luchas en todas las regiones para abordar estos retos, a menudo sistémicos. Reflejando una comprensión de los derechos humanos como algo que se basa y se realiza a través de las experiencias y las luchas vividas por las personas, la membresía estableció los siguientes principios rectores fundamentales de la Red-DESC: la centralidad de los movimientos sociales, un enfoque interseccional que pone de relieve el análisis de género y el equilibrio regional y de género. A lo largo de los últimos 15 años, estos principios fundamentales han sido los pilares de nuestro modelo de trabajo dirigido por los miembros, y han servido de base para cuatro estrategias principales que son esenciales para la Teoría del Cambio de la Red-DESC:

- **La solidaridad**, basada en el reconocimiento de que “tu lucha es mi lucha”, se manifiesta en movilizaciones colectivas a través del Sistema de Solidaridad de la Red-DESC para defender a los miembros y miembros que se enfrentan a amenazas o ataques, asumiendo sus demandas más amplias de derechos humanos, contrarrestando la economía política de la violencia y el racismo, y facilitando el apoyo estratégico entre miembros.
- **El aprendizaje mutuo** a través del intercambio interregional de experiencias, estrategias y lecciones se facilita mediante encuentros de líderes de base, talleres de litigio estratégico y nuestra base de datos de jurisprudencia, talleres de seguridad y protección, así como la organización de webinarios multilingües. La solidaridad y el aprendizaje mutuo alimentan las relaciones de confianza y fomentan la construcción de movimientos, que son fundamentales para los otros dos elementos de nuestra Teoría del Cambio.
- **El análisis compartido** de las condiciones globales y las trayectorias históricas que socavan los derechos humanos, guiado por las comunidades que oponen resistencia, es integral para definir los problemas, las estrategias y las demandas inclusivas para el cambio sistémico, tal y como se recoge en nuestra Carta Común para la Lucha Colectiva y el Llamado a la Acción Global en respuesta a la pandemia de COVID-19.
- **La acción colectiva** - aprovechando el poder de más de 280 miembros diversos en 75 países para hacer que los derechos humanos y la justicia social sean una realidad para todos y todas— implica responder a las secuelas de la pandemia e imaginar una “nueva normalidad”, abogar por una regulación y remedios eficaces, cambiar la política económica mundial, intervenir en casos legales clave, enfrentarse a la captura corporativa, movilizarse por la justicia climática y priorizar las visiones de los movimientos populares en todos los esfuerzos colectivos.



Nuestro Consejo Directivo, compuesto por siete personas, es elegido cada tres años por y entre los miembros y miembros en función de nuestros principios fundamentales. Los Grupos de Trabajo de la Red-DESC, un vehículo principal a través del cual la membresía pone en práctica los objetivos compartidos, incluyen actualmente: Mujeres y DESC (GTMDESC), Rendición de Cuentas Corporativa (GTRCC), Política Económica (GTPE), Monitoreo de los DESC (GTM), Litigio Estratégico (GTLE) y Movimientos Sociales y Grupos de Base (GTMS), así como un proyecto que agrupa a de toda la Red sobre Medio Ambiente y DESC, centrado en la justicia climática. La membresía ha dado cada vez más prioridad a la utilización de la fuerza diversa y colectiva de la Red para abordar la complejidad de los retos y las crisis interconectadas. Muchas iniciativas integran ahora un grupo de trabajo transversal, incluyendo las luchas para garantizar los derechos humanos relacionados con la tierra, la vivienda y los recursos naturales; para hacer frente a la captura corporativa de las instituciones gubernamentales y la toma de decisiones; y para promover los derechos económicos, sociales y culturales en situaciones de conflicto.

El punto de partida de todo el trabajo colectivo son las experiencias vividas, el análisis y el liderazgo de quienes se ven desproporcionadamente afectados por la desigualdad, el empobrecimiento, la injusticia y la destrucción del medio ambiente, y oponen resistencia, especialmente las mujeres y las niñas. Esta base influye en todos los procesos y políticas de la Red, desde el desarrollo de posiciones políticas hasta la formación de estructuras de gobierno y la planificación de reuniones y talleres estratégicos. A través de este esfuerzo, necesariamente constante, por vivir de acuerdo con nuestros principios fundamentales y crear este espacio horizontal y radicalmente democrático dedicado a una humanidad común y a la dignidad de todos, la Red-DESC practica y modela una política prefigurativa del tipo de mundo que queremos construir y del orden político en el que queremos vivir.



IMPACTOS

En dos llamadas estratégicas coordinadas en colaboración con la Coalición para los Derechos Humanos en el Desarrollo, más de 100 miembros y aliados redactaron una declaración centrada en los derechos humanos y la equidad como respuesta a la primera Cumbre de Finanzas en Común (noviembre de 2020), que reunió a 450 bancos de desarrollo para elaborar estrategias para sus planes de recuperación de la pandemia de COVID. A partir de este proceso, un grupo más coordinado de movimientos y ONG ha perfeccionado las demandas colectivas para un sistema financiero transformado que también está influyendo en la incidencia política dirigida al Fondo Monetario Internacional.



Los miembros y miembros del Proyecto de la Red de Medio Ambiente y Derechos Económicos, Sociales y Culturales desempeñaron un papel de liderazgo en la redacción y promoción de un llamado presentado por la Campaña por el Derecho a un Medio Ambiente Sano, una coalición mundial de la sociedad civil, en vísperas del 45º período ordinario de sesiones del Consejo de Derechos Humanos de las Naciones Unidas (septiembre de 2020). Más de 1.170 organizaciones y movimientos han firmado ya, y la aportación de los miembros dentro de esta Coalición garantizó que las comunidades en resistencia y los actores del Sur Global fueran fundamentales en el proceso.

Partiendo de su Llamado Global a la Acción en respuesta a la pandemia de COVID-19, la membresía de la Red-DESC presentó un amicus colectivo en el caso Techo c. INEGI relativo al deber de recopilar datos sobre asentamientos informales en México, destacando la importancia de estos datos en el contexto de la pandemia de COVID-19 (mayo de 2020). Aprovechando sustancialmente nuestra intervención, la Suprema Corte de Justicia de la Nación emitió una decisión positiva, exigiendo la recopilación de datos representativos e inclusivos en los asentamientos informales para informar las políticas públicas y la provisión (junio de 2020).



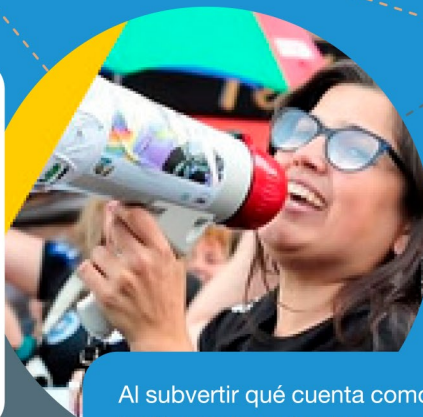
En defensa de la justicia de género, económica y climática, decenas de miles de mujeres de diversos contextos en 59 países participaron en la primera Huelga Mundial de Mujeres (marzo de 2020), logrando un gran seguimiento en las redes sociales y una amplia cobertura en más de 50 medios de comunicación. Organizada por la organización miembro Asia Pacific Forum on Women, Law and Development (APWLD), el Grupo de Trabajo sobre Mujeres y Derechos Económicos, Sociales y Culturales formó parte de la coordinación global, con múltiples miembros sirviendo como puntos focales regionales y nacionales.



Las comunidades en resistencia lideraron las posiciones colectivas en respuesta al borrador revisado del texto para el tratado de la ONU sobre empresas y derechos humanos (agosto de 2020), ampliado por más de una decena de miembros en la sexta sesión del Grupo de Trabajo Intergubernamental de composición abierta de la ONU (octubre de 2020). Hasta la fecha, los puntos clave y el lenguaje relativo a la captura corporativa, las obligaciones extraterritoriales, un enfoque feminista, las personas defensoras de los derechos humanos, los Pueblos Indígenas, los derechos ambientales y las áreas afectadas por el conflicto han sido citados repetidamente en los informes y borradores preliminares del Presidente, así como por varios Estados.

Movilizados a través de las acciones urgentes del Sistema de Solidaridad (SOS), los miembros y miembros denunciaron el aumento de la represión, la violencia y la criminalización a la que se enfrentan las personas defensoras de los derechos humanos en Egipto, Kenia y Filipinas. La Red-DESC se complace en haber sido uno de los muchos aliados que contribuyeron a la liberación de miembros del personal de Egyptian Initiative for Personal Rights, miembro de la Red-DESC (diciembre de 2020). El SOS también facilitó el apoyo solidario a miembros en Sri Lanka, Nepal, India, Colombia y los Altos del Golán ocupados.

La membresía de la Red-DESC lanzó *Altavoz*, una guía para elaborar informes paralelos en línea y una plataforma interactiva –disponible en los cuatro idiomas de la Red– que ofrece más de diez estudios de caso, muchos de ellos con mujeres líderes de base. *Altavoz* ilustra cómo los informes paralelos han sido una herramienta para movilizar a la sociedad civil, construir demandas inclusivas y reforzar campañas más amplias para la justicia de género vinculadas a cuestiones como la tierra, el trabajo y el clima (marzo de 2020).



Al subvertir qué cuenta como datos y conocimientos legítimos, los miembros y miembros que participan en el Proyecto de Investigación Dirigida por la Comunidad y la incidencia a favor de un enfoque a los datos basado en los derechos humanos están reivindicando sus propias historias y proporcionando la base para una toma de decisiones inclusiva y democrática. Los miembros y miembros amplificaron la posición colectiva sobre los “buenos” datos a través de un artículo de opinión en *OpenGlobalRights* (julio de 2020) y avanzaron en preguntas, planes y metodologías de investigación en una serie de talleres sobre la investigación dirigida por la comunidad (noviembre de 2020).



La membresía expresó su solidaridad con las protestas antirracistas en Estados Unidos, condenando los asesinatos de George Floyd, Breonna Taylor y muchas otras víctimas en todo el mundo como prueba del racismo sistémico y la economía política de la violencia utilizada para perpetuar la desigualdad y la injusticia a nivel mundial. En un artículo de opinión publicado en *OpenGlobalRights* en cuatro idiomas (octubre de 2020), la Red-DESC expuso las largas historias de racismo arraigadas en el colonialismo y el imperialismo, así como el papel de la captura corporativa.

En colaboración con grupos feministas aliadas en Ecuador, varias miembros de la Red-DESC presentaron una intervención de seguimiento ante el Comité de Derechos Económicos, Sociales y Culturales de las Naciones Unidas (CDESC) abogando por medidas para la plena aplicación de su decisión positiva en un caso sobre la igualdad de género, la seguridad social y el trabajo de cuidados no remunerado (M.C.T.C. c. Ecuador). Las miembros presentaron una intervención colectiva inicial de terceros en octubre de 2017. Este seguimiento se desarrolló a partir de la labor de incidencia para la defensa de un nuevo pacto social sobre el cuidado.

En el trabajo continuo sobre la implementación y el seguimiento de los puntos de vista con los órganos de tratados regionales e internacionales, la membresía de la Red-DESC destacó la participación de las mujeres afectadas y otros grupos marginados en la elaboración de recursos, incluso a través de consultas formales y diálogos informales con el CDESC de la ONU (marzo de 2020), así como las aportaciones clave a la base de datos SIMORE de la CIDH sobre las recomendaciones y el estado de implementación (lanzada en abril de 2020).

A pesar de las situaciones afectadas por conflictos que muchas organizaciones miembro siguen enfrentando en sus propios contextos, los inconvenientes de las reuniones en línea y los desafíos tecnológicos, la membresía ha reafirmado la importancia crítica de la Red como un espacio para procesar y analizar los desafíos y colectivizar nuestras estrategias de resistencia y transformación. Esta determinación de actuar conjuntamente en solidaridad hacia un futuro alternativo fue la muestra más significativa de éxito de la Red-DESC en 2020.

SOCIAL MOVEMENTS CALL



LO QUE DICEN NUESTROS MIEMBROS Y MIEMBRAS



Nos influimos mutuamente y es entonces cuando empieza a producirse el cambio... No siempre necesitamos obtener nuestra información de entidades internacionales porque tenemos nuestras propias verdades y nuestra propia información. Aquí es donde la colaboración se vuelve muy importante.

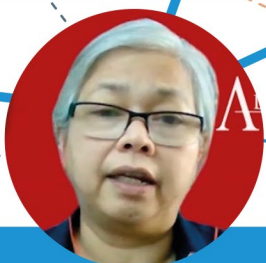
Suha Jarrar, Al-Haq, Palestina

En julio de 2021, recibimos la devastadora noticia del fallecimiento de nuestra amiga y compañera defensora de los derechos humanos Suha Jarrar. Como miembro del Grupo Asesor para el Proyecto de Medio Ambiente y DESC, Suha fue fundamental a la hora de dar forma a nuestro trabajo colectivo sobre la justicia climática y los derechos humanos. Ella vivirá en nuestros corazones y memoria, y su trabajo seguirá siendo una fuente de inspiración para todo el mundo.



Estamos felices de ser miembros de la Red-DESC y de haber recibido un apoyo más fuerte a nivel comunitario durante este periodo de pandemia por el COVID-19, así como la solidaridad y la acción colectiva para luchar contra la captura corporativa y el fracaso de los Estados para proteger a las comunidades afectadas en todo el mundo.

Jackson Shaa, Narasha Community Development Group, Kenia



Una de las cosas que realmente da poder a la Red-DESC es la insistencia en privilegiar la experiencia vivida por las personas de las comunidades afectadas y los movimientos sociales. Pensemos en lo que dijo [nuestro compañero y líder del movimiento en Sri Lanka], que mientras él está luchando a nivel local, está sintiendo y actuando en solidaridad con la gente en Myanmar y Palestina. Hay un poder inmenso en esto.

Debbie Stoddard, Alternative ASEAN Network on Burma, Tailandia



Construir este tejido colectivo global ha sido muy valioso, ya que nos ha permitido cultivar luchas comunes que crean una visibilidad y una fuerza que no tendríamos si trabajáramos de forma aislada.

Martha Devia Grisales, Comité Ambiental en Defensa de la Vida, Colombia



Para el Consejo de Pueblos Wuxhtaj, la Red-DESC ha sido un espacio importante para estar al día en el contexto mundial. Es un espacio para elevar nuestras voces y demandas a organismos internacionales como las Naciones Unidas y ser parte de procesos internacionales de lucha por los derechos, como el tratado sobre empresas y derechos humanos. También es un espacio de solidaridad y de visibilización de las diferentes violaciones a los derechos fundamentales.

Francisco Roca, Consejo de Pueblos Wuxhtaj, Guatemala



Estamos muy contentas de trabajar con la Red-DESC, donde podemos luchar por los derechos de las trabajadoras en la cadena de suministro global.

Nazma Akter, Awaj Foundation, Bangladesh.



Es una gran oportunidad para extender la solidaridad en plataformas de ámbito mundial. Al mismo tiempo, podemos compartir el nuevo desarrollo de los temas de los derechos económicos, sociales y culturales de Sri Lanka, además de aprender las otras tendencias globales y avances en los derechos económicos, sociales y culturales.

Francis Raajan, National Fisheries Solidarity Organization, Sri Lanka



Nuestra incorporación como miembros a la Red-DESC es reciente y todavía estamos aprendiendo: solo llevamos dos meses, pero para nosotros ha sido importante identificar grupos que trabajan en temas similares a los nuestros. Así que es importante para nosotros escuchar y hablar con todo el mundo.

Larissa Pereira Santos, Justiça nos Trilhos, Brasil



La amplitud de esta Red, y la variedad y calidad de las organizaciones, son muy importantes, y esto nos permite escuchar diferentes perspectivas y experiencias de diferentes lugares. Esto nos hace ver la búsqueda de soluciones nacionales desde una perspectiva global. Eso es muy importante. Y esto también nos ayuda a realizar acciones colectivas y de incidencia en el ámbito de la ONU.

Zahra Bazzi, Arab NGO Network for Development, Líbano



Uno de los puntos fuertes [de la Red] es, sin duda, la diversidad de trabajo, la pluralidad de campos de acción. Esto es muy importante. Otro punto fuerte es el apoyo a las luchas concretas sobre el terreno... la conexión de estas luchas.

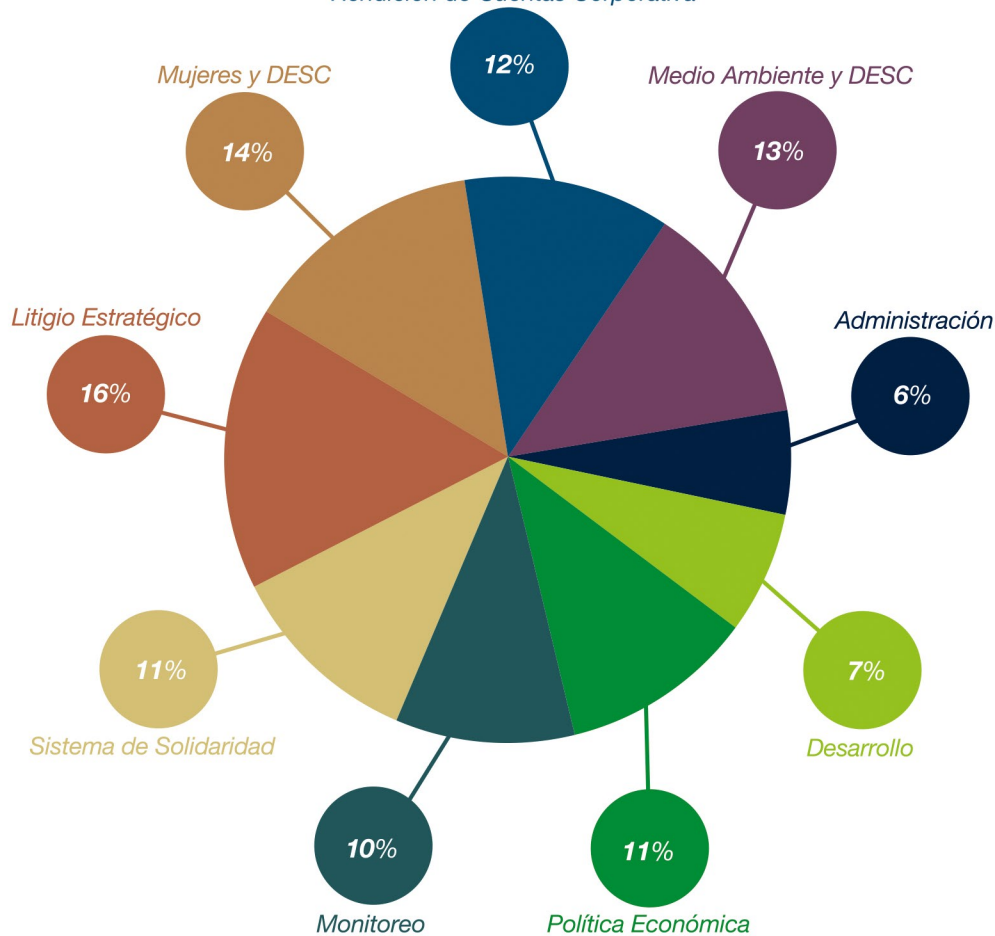
Sofia Monsalve, FIAN International - Food First Information and Action Network, Alemania



Valoramos formar parte de este espacio de análisis colectivo. Es muy importante para nosotros formar parte de esta gran familia de personas cuyo esfuerzo consiste realmente en hacer todo lo posible por lograr la justicia social en nuestros países y, por supuesto, en nuestro mundo. Formar parte de estos esfuerzos para humanizar el mundo, nos hace sentirnos muy honrados de formar parte de la Red-DESC... En conjunto somos fuertes y, por supuesto, creemos que la unidad es una de las mayores armas que la clase trabajadora y la gente más pobre podemos utilizar... El nivel de solidaridad e internacionalismo es algo que valoramos mucho porque a veces puedes sentirte muy aislado, puedes sentirte muy vulnerable, pero saber que tienes hermanas y hermanos en la India, en Honduras, es algo que nos inspira todos los días, especialmente a quienes trabajamos en circunstancias difíciles, bajo amenazas que ponen en riesgo nuestras vidas... La Red-DESC también nos dio la oportunidad, como movimiento social, de relacionarnos directamente con los organismos de la ONU. Tuve el privilegio y el honor de dirigirme a la 68ª sesión del CDESC de la ONU. Nadie habría pensado que un habitante de un barrio marginal pronunciaría estas palabras de apertura en esta plataforma... ¿Quiénes somos? Esas preguntas nos las hacen a menudo los gobiernos de nuestras ciudades. ¿Quiénes son ustedes para comprometerse con sus propios gobiernos locales? Ahora no solo nos comprometemos con nuestros gobiernos municipales, sino que nos dirigimos y relacionamos directamente con el organismo de la ONU.

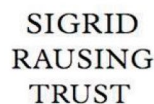
S'bu Zikode, Abahlali baseMjondolo, Sudáfrica

Rendición de Cuentas Corporativa



Ingresos totales: USD \$1.377.722 / Gasto total: USD \$1.397.277

Mediante la movilización de acciones solidarias, la participación en iniciativas de aprendizaje mutuo, la profundización del análisis compartido y las demandas comunes y, en última instancia, el avance de la acción colectiva, la membresía de la Red-DESC ha logrado importantes avances hacia una realidad de derechos humanos y justicia social para todos. La Red-DESC agradece a los numerosos miembros, miembras y aliados que dedicaron un inmenso tiempo y esfuerzo al trabajo colectivo en 2020, así como a aquellas personas que compartieron recursos financieros para ayudar a avanzar el trabajo de la Red-DESC, incluyendo:



Para saber más

www.escr-net.org

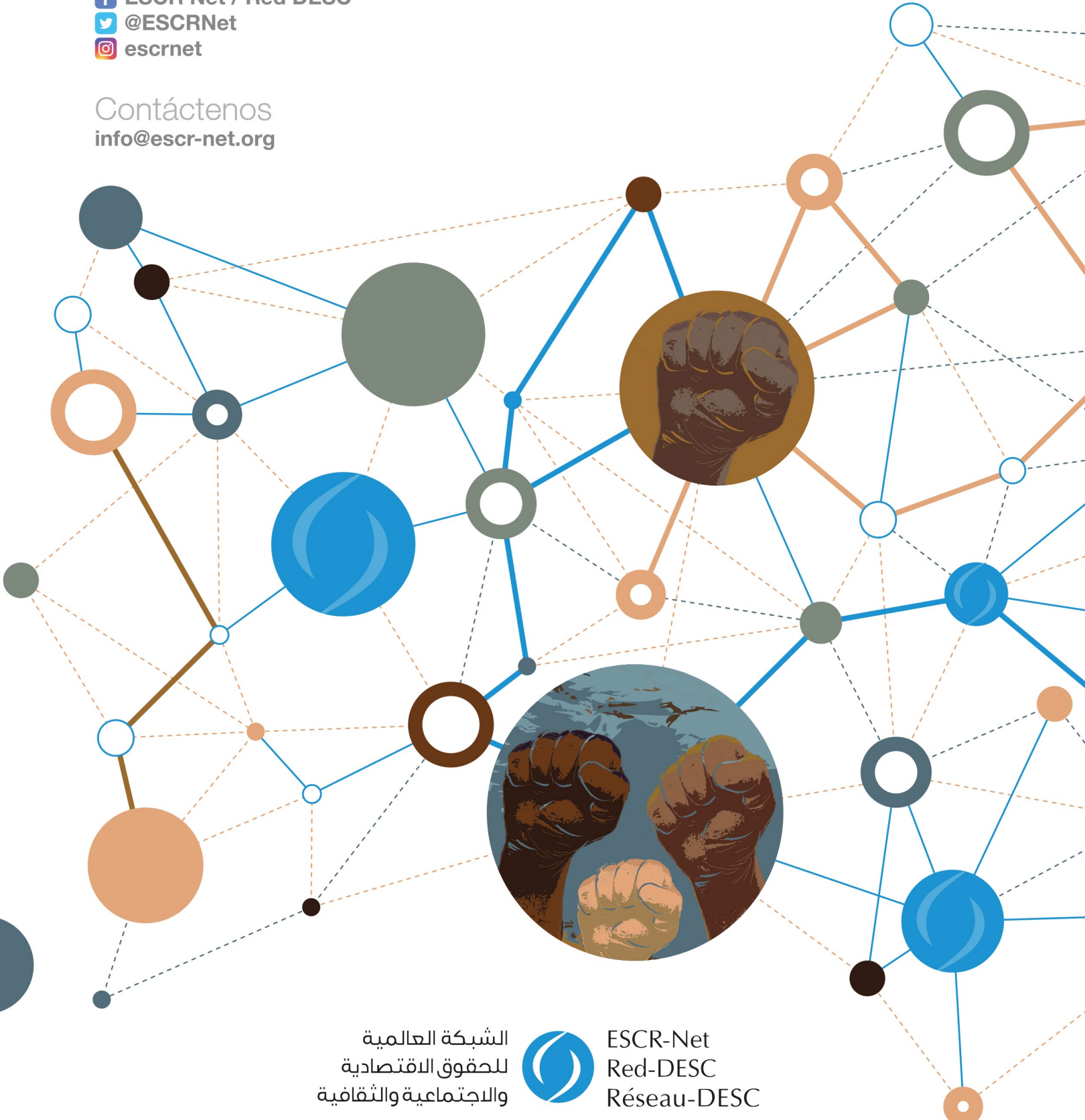
 ESCR Net / Red DESC

 @ESCRNet

 escrnet

Contáctenos

info@escr-net.org



الشبكة العالمية
للحقوق الاقتصادية
والاجتماعية والثقافية



ESCR-Net
Red-DESC
Réseau-DESC