

RED-DESC

Informe Annual 2017

Red-DESC - Red Internacional para los
Derechos Económicos, Sociales y Culturales



LA RED-DESC EXISTE A TRAVÉS DE LA ACCIÓN COLECTIVA DE MIEMBROS EN 75 PAÍSES, COMPROMETIDOS A CONSTRUIR
"UN MOVIMIENTO GLOBAL PARA HACER DE LOS DERECHOS HUMANOS Y LA JUSTICIA SOCIAL UNA REALIDAD PARA TODOS".

Oportunidades estratégicas

Los derechos humanos surgen de la dignidad inherente a cada persona, así como de la demanda legítima de participar en las decisiones que afectan nuestras vidas, y la expectativa de bienestar material para sus familias y comunidades.

El empobrecimiento y la desposesión, especialmente en medio de la abundancia global, suponen un fracaso de nuestro sistema económico, magnificado por la superposición de desigualdades y la creciente concentración de poder y riqueza. La captura corporativa de nuestras instituciones gubernamentales y de la toma de decisiones socava el interés público y la democracia, a veces provocando una mayor represión a la vez que no se abordan el cambio climático ni otros desafíos globales. Los derechos humanos ofrecen un marco para las demandas comunes, refuerzan la legitimidad de nuestras luchas y, cuando se materializan en la ley, proporcionan herramientas para complementar la movilización popular y la incidencia dirigida.

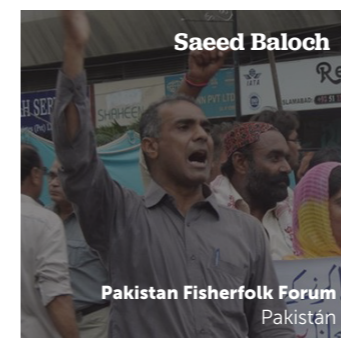
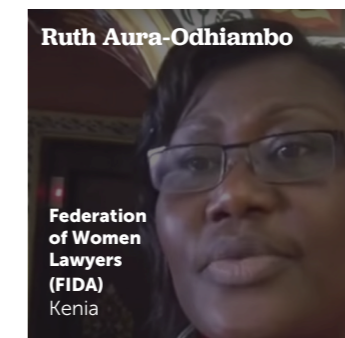
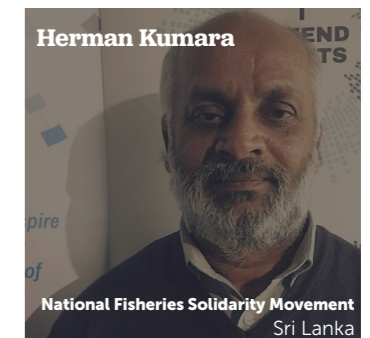
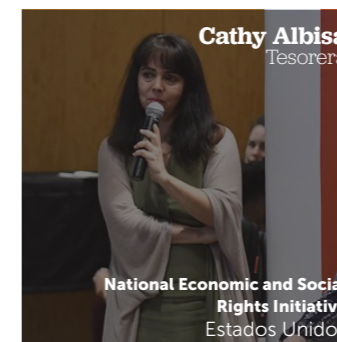
Sosteniendo la centralidad de los movimientos sociales y las comunidades afectadas, los miembros de la Red-DESC impulsan el desarrollo continuo del marco de los derechos humanos para abordar las cambiantes condiciones globales. Ya sea para abordar los impactos del cambio climático o suscribir acuerdos económicos internacionales, las obligaciones de los Estados en materia de derechos humanos no terminan en sus fronteras. Las empresas matrices son responsables de las acciones de sus subsidiarias, y se debe controlar la influencia indebida de las empresas en las instituciones gubernamentales. Además, enfrentándose a la desigualdad sustantiva representada por el trabajo de cuidado no remunerado o mal pagado es clave para el trabajo protegido y las salvaguardias sociales. La tierra tiene valores sociales, culturales y ecológicos, y las comunidades deberían ser esenciales para determinar su uso con la participación central de mujeres líderes y de base. Estas concepciones a menudo chocan con los modelos de desarrollo dominantes, pero hay oportunidades para dar forma al discurso público a medida que más grupos de personas cuestionan las relaciones sociales existentes, fortalecen la rendición de cuentas por violaciones sistémicas y promueven las alternativas, a menudo practicadas por grupos indígenas o que emergen de comunidades pobres y marginadas.

Los miembros han trabajado conjuntamente para aprovechar estas oportunidades para promover los derechos humanos y la justicia social, partiendo de los resultados de la Reunión Global de Estrategia que la Red-DESC organizó en noviembre de 2016. Los miembros dieron prioridad al nuevo trabajo colectivo sobre política económica y la Red-DESC contrató a su primer coordinador de programa dedicado al Grupo de Trabajo de Política Económica. También se hizo un nuevo énfasis en la comunicación estratégica, la divulgación y el papel de la documentación dirigida por la comunidad. El Grupo de Trabajo de Rendición de Cuentas Corporativa (GTRCC) facilitó una reunión estratégica interregional de movimientos sociales y organizaciones de la sociedad civil para abordar la captura corporativa, comenzando a identificar reformas legislativas y políticas modelo y trabajando para desarrollar herramientas para defensores. El Grupo de Trabajo sobre Mujeres y DESC (GTMDDESC) reunió a mujeres líderes de organizaciones de base intercambiar experiencias sobre su trabajo en temas laborales, al tiempo que facilitó la incidencia dirigida e intervenciones legales. Las acciones de grupos de trabajo transversales para abordar la desposesión a gran escala, partiendo de las diversas fortalezas de los miembros en todas las regiones, reforzaron el reconocimiento entre los miembros de que “tu lucha es mi lucha”.

La Red-DESC existe a través de la acción colectiva de miembros en 75 países, comprometidos a construir “un movimiento global para hacer de los derechos humanos y la justicia social una realidad para todos”. Esta cooperación es posible gracias a las contribuciones de muchos socios y es enriquecida por un creciente conjunto de aliados. Si ha participado y apoyado estos esfuerzos, le estamos sinceramente agradecidos; si es nuevo en la Red-DESC, le damos la bienvenida. Construir un mundo al que todos pertenezcamos, un mundo que afirme nuestra dignidad común y garantice nuestros derechos universales al bienestar y la participación, dependerá de todos nosotros y de nuestro trabajo colectivo.

Sinceramente,

Consejo de la Red-DESC



QUÉ HACEMOS

Nuestros objetivos compartidos

Defender alternativas compartidas al modelo socioeconómico dominante, basándose en una visión inclusiva para hacer realidad los derechos humanos y la justicia medioambiental;

Colocar los DESC en el centro de los debates públicos, la toma de decisiones, estructuras y prácticas, intensificando las estrategias en toda la Red para la investigación, la popularización, la acción estratégica y las campañas, estando atentos a los roles de los Estados, las corporaciones y otros actores;

Asegurar la justicia para las violaciones sistémicas de los DESC, buscando la rendición de cuentas efectiva, la regulación, las reparaciones y la implementación por medio de enfoques participativos;

Responder a la creciente represión, reforzando la credibilidad y la capacidad de los defensores de derechos humanos y conectando las represalias para destacar los asuntos DESC;

Fortalecer las conexiones entre diferentes luchas, desafiando las condiciones globales comunes y poniendo en un primer plano el análisis y el liderazgo de los movimientos sociales;

Poner en marcha un enfoque interseccional en la práctica, destacando el análisis de género y guiado por comunidades que se enfrentan a formas superpuestas de opresión, explotación y despojo.



Nuestro Modelo de Trabajo

Somos nuestros miembros. La Red-DESC está dirigida por los Miembros. Juntos realizamos análisis compartidos, definimos estrategias y llevamos a cabo acciones colectivas, sobre todo a través de **los Grupos de Trabajo**: Mujeres y DESC, Rendición de Cuentas Corporativa, Litigio Estratégico, Política Económica, Monitoreo y Movimientos Sociales.

Los Grupos de Trabajo evalúan anualmente sus progresos, revisan objetivos y priorizan acciones colectivas como parte de los planes de trabajo compartidos. La Red-DESC también coordina un **Sistema de Solidaridad (SOS)** que aprovecha el poder colectivo de la Red para afrontar amenazas urgentes a defensores de derechos humanos. La Red-DESC está guiada por un Consejo elegido y formado por Miembros, basado en principios de diversidad regional, equilibrio de género y la inclusión de las organizaciones de base. El Secretariado facilita el trabajo colectivo de los Miembros.

La Carta Común para la Lucha Colectiva fue ratificada por los Miembros de la Red-DESC durante su Reunión Global de Estrategia como un análisis compartido de condiciones comunes que profundizan las desigualdades y conducen al empobrecimiento y la desposesión de comunidades de todo el mundo. La Carta ofrece una visión general de las fuerzas globales que afectan a las personas que viven en zonas rurales y urbanas, tanto en el Sur Global como en el Norte. También contiene una visión emergente para forjar la unidad entre las luchas y concluye con puntos iniciales de consenso en torno a las demandas compartidas de justicia que podrían dar lugar a una campaña global o a acciones coordinadas, en línea con la misión de la Red-DESC de "construir un movimiento social para hacer de los derechos humanos y la justicia social una realidad para todos".

El Grupo de Trabajo sobre Mujeres y DESC promueve los derechos de las mujeres en relación con la tierra, la vivienda y los recursos naturales y en la intersección de la mujer y el trabajo, además de apoyar a nuestra red más amplia a poner en práctica un enfoque intersectorial de género.

El Grupo de Trabajo de Rendición de Cuentas Corporativa coordina acciones colectivas, favorece maneras de desafiar casos emblemáticos de abuso corporativo y promueve nuevas estructuras de reparación y responsabilidad. También combina incidencia colectiva, investigación en grupo, construcción de capacidades de miembro a miembro y aborda activamente la captura corporativa de las instituciones gubernamentales y el proceso de toma de decisiones.

El Grupo de Trabajo sobre Política Económica y Derechos Humanos busca desarrollar un análisis crítico del sistema económico global a través de un marco de derechos humanos, facilitar la incidencia colectiva para desafiar políticas y estructuras injustas y promover modelos alternativos de desarrollo.

El Grupo de Trabajo sobre Monitoreo construye persuasivas evidencias de la incidencia de los DESC para asegurar que Estados y otros actores actúen de acuerdo a las obligaciones de derechos humanos, mediante un aprendizaje mutuo e intercambio de conocimiento, profundizando el análisis crítico y coordinando la acción colectiva para promover la realización de los derechos humanos en la práctica, así como fortaleciendo un enfoque que englobe a toda la Red de cara al monitoreo dirigido por la comunidad.

El Grupo de Trabajo de Litigio Estratégico busca asegurar la responsabilidad por las violaciones de los derechos económicos, sociales y culturales (DESC) mediante el acceso a sentencias y remedios efectivos para los DESC a nivel regional, nacional e internacional, gracias al desarrollo de modelos contextualizados de implementación y la provisión de recursos.

El Grupo de Trabajo de Movimientos Sociales y Organizaciones de Base fomenta la solidaridad, facilita el aprendizaje mutuo, profundiza un análisis compartido y fomenta las alianzas globales, mientras promueve la participación activa y el liderazgo de los líderes de base en todas las áreas del trabajo colectivo de nuestra Red.

IMPACTO

La Carta Común fortaleció nuestra determinación. La Carta Común por la Lucha Colectiva, originalmente desarrollada por los movimientos sociales en nuestra Red, influyeron en la dirección de otros proyectos colectivos que engloban a distintos grupos de trabajo.



Partiendo de un compromiso para profundizar y popularizar un análisis de derechos humanos dentro del sistema económico, la Red-DESC dio la bienvenida a **su primer coordinador dedicado al Grupo de Trabajo de Política Económica.**



Después de que **los miembros de la Red-DESC documentaron y abogaron contra, POSCO retiró oficialmente su propuesta de crear un complejo minero de acero en Odisha, India,** un proyecto que habría desplazado a hasta 20.000 personas. La comunidad sigue exigiendo una terminación total, frente al potencial de inversión de capital nacional.



Social movements opposed the project for **12 years**

En 2017, los miembros de la Red-DESC siguieron movilizándose y resistiéndose proactivamente cuando sus comunidades y la seguridad de los defensores de derechos humanos se vieron amenazadas.

Un activista egipcio fue liberado de prisión, después de que la Red-DESC, en colaboración con los aliados, instase colectivamente al gobierno de Egipto a ponerlo en libertad.



El poder de esa iniciativa de incidencia repercutió en los miembros de la Red-DESC en Nigeria y Colombia, donde los defensores de derechos humanos se enfrentaban a amenazas similares a medida que los intereses empresariales adquirían una influencia indebida en sus comunidades.

De Sudáfrica a Guatemala vía Liberia y hasta Camboya, la Red-DESC facilita las conexiones entre miembros que proporcionaron protección material directa para los defensores de derechos humanos amenazados.



Esas conexiones nos colocan en posición de defender las salvaguardias de los defensores de los derechos humanos en el tratado sobre empresas y derechos humanos que está actualmente en desarrollo en el Consejo de Derechos Humanos de la ONU.

Cuando **el Comité de Derechos Económicos, Sociales y Culturales de la ONU (CDESC)** estaba redactando su Observación General sobre las actividades de las empresas, nuestra incidencia colectiva ayudó a garantizar que incluyera menciones al conflicto de intereses y la anticorrupción.



Al amplificar los desafíos únicos y desproporcionados que enfrentan las mujeres y las niñas cuando las empresas son responsables de abusos contra los derechos humanos, "Feministas por un Tratado Vinculante" - un colectivo liderado principalmente por miembros de la Red-DESC - instó al tratado de la ONU sobre empresas y derechos humanos a adoptar una perspectiva feminista.

La Red-DESC ayudó a llevar el análisis y el liderazgo de las mujeres de base a múltiples espacios enfocado en temas de tierra y trabajo, fomentando la coordinación y el aprendizaje entre movimientos.

#Feminists4BindingTreaty
#StopCorporateAbuse



Partiendo de un fuerte análisis de género, los miembros de la Red-DESC también están informando el desarrollo de una Observación General del CDESC sobre la tierra.



Una sección transversal diversa de miembros y aliados de la Red-DESC identificó, destacó y documentó cada vez más manifestaciones de captura corporativa.

Después de que miembros de la Red-DESC intervinieran en el caso proporcionando material internacional y comparativo, el CDESC afirmó que el derecho a una vivienda adecuada se otorga a todas las personas, entre ellos los arrendatarios en viviendas privadas y públicas.



Colectivamente y a través de actividades locales, el marco de captura corporativa reveló elementos comunes y facilitó la incidencia internacional sobre empresas y derechos humanos, el cambio climático y el desarrollo sostenible.

La Red Internacional para los Derechos Económicos, Sociales y Culturales conecta a más de 280 ONG, movimientos sociales y activistas de 75 países para construir un movimiento global que haga de los derechos humanos y la justicia social una realidad para todos.



Ingresos totales: \$1,265,463
Gastos totales: \$1,321,102



Gracias

Mediante la incidencia conjunta, los intercambios estratégicos y las acciones de solidaridad, las contribuciones de los miembros fueron vitales para los impactos colectivos de la Red-DESC. La Red-DESC quiere expresar su agradecimiento a un creciente grupo de aliados y socios que compartieron recursos financieros que fortalecieron y sostuvieron nuestra Red en 2017, entre ellos:



**FORD
FOUNDATION**

**WALLACE
GLOBAL FUND**
For a sustainable future



**SIGRID
RAUSING
TRUST**



**OPEN SOCIETY
FOUNDATIONS**



PROTECT DEFENDERS.EU

***building
“a global
movement to
make human
rights and
social justice a
reality for all”***

